

Leefplek gericht werken in sociale wijkteams



WOONKAART school als wijk
Voor meer informatie zie routekaart wonen en routekaart financiën

Beschrijving werkwijze:

‘Fijn wonen tijdens het MBO’

Berg, T. van den, Offenbeek, M. van, Ploeger, I., Sijtsema, I., Slagter, M., Visscher, H.

Inhoud

Inhoud	1
Leefplek werkwijze	2
'Fijn wonen tijdens het MBO'	3
Definitie werkwijze	3
Inleiding	3
Kernelementen van de werkwijze	5
Samenwerking school – WIJ Groningen (inhoud werkwijze)	6
Implementatiefasen (invoering werkwijze)	7
Activiteitensysteem	9
Zelfsturing Aandachtsfunctionarissen Huisvesting binnen SAW (Laag I)	10
Collectieve preventie (Laag II)	10
Ondersteuning individuele MBO-jongeren (Laag III)	10
Samenvatting werkzame elementen	12
Tot nu toe ervaren impact van de werkwijze	13
Voorbeeldcasuïstiek van gerealiseerde impact	14
Praktijkvoorbeeld 1	14
Praktijkvoorbeeld 2	14
Praktijkvoorbeeld 3	15
Praktijkvoorbeeld 4	15
Praktijkvoorbeeld 5	15
Praktijkvoorbeeld 6	15
Contactpersonen	16
Gehanteerde begrippen	16
Referenties	17
Bijlagen	18

Bijlage 1: Routekaart Huisvesting	18
Bijlage 2: Routekaart Financiën	19
Bijlage 3: 'Woonkaart'-kaart	20
Bijlage 4: Plekkenkaart	21

Leefplek werkwijze

‘Fijn wonen tijdens het MBO’

Definitie werkwijze¹

Een werkwijze voor vroegtijdige signalering en toeleiding, waarbinnen jongeren gezamenlijk met hulpverleners transparante, toegankelijke routes verkennen en bewandelen die hen helpen voorkomen dat huisvestingsproblemen leiden tot schooluitval om daarmee te bewerkstelligen dat zij op een prettige plek kunnen wonen, zodat ze ruimte ervaren om zich op de studie te richten en naar school te gaan en zo schooluitval wordt voorkomen.

Inleiding

Er is veel aandacht voor studentenhuysvesting wanneer het gaat om de populaties jongeren die een WO- of HBO-opleiding volgen². De huysvesting van jongeren op MBO-scholen³ blijft in de beleving van betrokken professionals en de jongeren die zij ondersteunen een ondergeschoven kindje⁴. Tijdens een actieonderzoek (McNiff, 2016) is daarom vanuit het ‘School als Wijk’-team⁵ (SAW) van [WIJ Groningen](#) een werkwijze ontwikkeld om huysvestingsproblemen bij deze groep jongeren vroeger te kunnen signaleren en efficiënter te ondersteunen.

De voorliggende beschrijving van de werkwijze is gebaseerd op het actieonderzoek binnen WIJ Groningen gedurende de periode september 2020 - maart 2022. Het onderzoek maakte deel uit van het project ‘Baanbrekende professionals: naar meer eenvoud en samenhang in wijkgericht werken’ dat mede werd bekostigd vanuit tweede geldstroom onderzoeksgeld (ZonMW-programma Wat werkt voor de jeugd, ronde Versterken en verbeteren van wijkgericht werken, 70-74400-98-1925).

¹ We definiëerden de ontwikkelde werkwijze in de volgende vorm: een werkwijze X met kenmerken Y om Z te bewerkstelligen (Checkland, Scholes, 1990).

² Zie bijvoorbeeld de jaarlijkse [Landelijke Monitor Studentenuysvesting](#).

³ <https://www.rocva.nl/MBO-onderwijs/MBO-Colleges/MBO-College-West/Woningen-voor-studenten-van-College-West>

⁴ Zie bijvoorbeeld. [AD, 5 febr. 2022](#)

⁵ <https://wij.groningen.nl/wij-teams/school-als-wijk/>

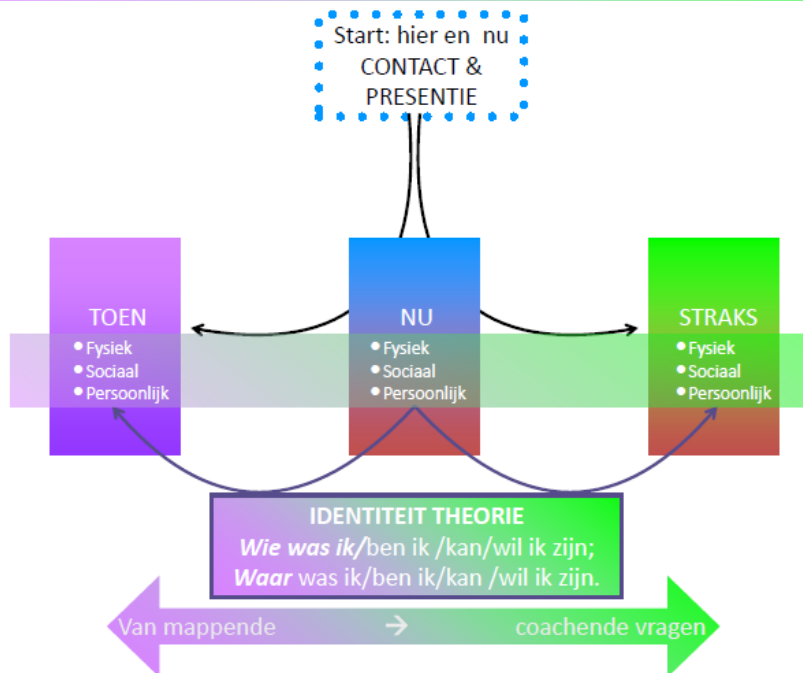
De inhoud van de werkwijze is geïnspireerd op de 'Home & Placemaking'- benadering (Lettinga, Slagter, Merkelijn & Meijering, 2021). Home & Place making⁶ (H&P) is een praktische leidraad voor professionals om mensen met complexe problemen te helpen hun leven weer op de rit te krijgen (zie Figuur 1). De H&P-benadering begrijpt levens van mensen vanuit alledaagse plekken die er voor hen toe doen. Denk als het om MBO-jongeren gaat bijvoorbeeld om het eigen huis, de straat of het plantsoen (hangplek), de school, een sportclub, een vaste camping, een kerk of een stamcafé. Het gaat om inzicht in en praten over plekken waar ze zich wel of niet meer thuis, veilig of zichzelf voelen na ingrijpende gebeurtenissen in hun leven of bij het vastlopen in problemen. Werken vanuit het netwerk van alledaagse plekken in iemands leven kan helpen om een moeilijk grijpbaar en vertelbaar leven samen in kaart te brengen en van daaruit naar maatwerk te zoeken. De SAW-medewerker heeft daarbij de school als aangrijpingspunt. Afhankelijk van waar de MBO-jongere mee zit, bepaalt de SAW-medewerker of ook andere plek(-ken) mee worden genomen en waar in het gesprek of in het echt met de jongere naar toe terug wordt gegaan. Dit kan jongeren helpen bij het opnieuw gestalte beginnen te geven aan hun 'mogelijke zelf'.

Binnen WIJ Groningen werd de werkwijze in kleine stappen ontwikkeld en ingevoerd. De kwalitatieve toetsing en verbetering van de werkwijze vond plaats aan de hand van de ervaringen binnen MBO-scholen waar de twee SAW-professionals die dit actieonderzoek uitvoerden werkzaam zijn. Zij keken hoe de signalering en eventuele toeleiding naar woonruimte op een voor de betrokken professionals en jongeren meer transparant en eenvoudiger kon worden aangepakt. Vervolgens werden ontwikkelde hulpmiddelen verspreid naar de andere MBO-scholen binnen de gemeente Groningen en naar de gebiedsgerichte wijkteams. De te realiseren opschaling was en is afhankelijk van de behoefte en de beschikbare menskracht bij WIJ Groningen.

⁶ <https://homeplacemaking.nl/>

Figuur 1: de Home & Placemaking benadering.

Denk- en werkkader: 'Home & Place making'



In deze beschrijving komen eerst de kernelementen van de ontwikkelde werkwijze aan bod en dan een uitgebreide beschrijving van de bijbehorende rollen, activiteiten en benodigde middelen. We sluiten af met een schets van de benodigde implementatiefasen en de tot nu toe ervaren impact.

Kernelementen van de werkwijze⁷

Cliënten – de studenten van MBO-scholen waarbij de woonsituatie een belemmerende factor is voor de schoolcarrière. De docenten en adviesteams van scholen die problemen signaleren bij studenten.

Actoren – WIJ-medewerkers die werken op een MBO-school, daar aanwezig zijn en individuele gesprekken voeren met studenten, deelnemen aan overlegstructuren, een adviserende rol naar docenten en adviesteams hebben en actief buiten de school verbindingen leggen met ketenpartners die een rol spelen op voor de schoolcarrière relevante leefgebieden van studenten.

Transformatie – verbreden werkwijze van schooluitval door proactief met een '3 vragen'-kaart de woonsituatie van studenten te onderzoeken, huisvestingsproblemen te signaleren en zowel studenten als de op de school betrokken 'Begeleidings- en Advies' (BAT)-medewerkers en de op de school actieve WIJ-medewerkers te begeleiden in het omgaan met huisvestingsproblemen aan de hand van vindbare, transparante, up-to-date gehouden en toegankelijke routes met heldere criteria en praktische handvatten die de woonsituatie kunnen verbeteren en zo schooluitval voorkomen.

Wereldbeschouwing – het Home & Placemaking gedachtegoed (Figuur 1), welke ervan uitgaat dat een prettige, veilige woonplek bijdraagt aan de ontwikkeling van een schoolcarrière van jongeren en

⁷ De kernelementen van het CATWOE-model (Checkland, 1990).

dat dit kan worden bewerkstelligd door een leefplek gerichte, preventieve en praktische werkwijze die aansluit bij, en waarin nauw wordt samengewerkt met, de leefwereld van jongeren.

Omgeving (kaderstellend of belemmerend) – de bestaande (zorg-)structuur op scholen, lokale woningmarkt (krapte), gemeentelijk beleid rond jongeren die in verschillende gemeenten schoolgaan en wonen, mogelijkheden en beperkingen van studiefinanciering.

Eigenaar van de werkwijze – de directie van WIJ Groningen heeft zeggenschap over de inzet van (middelen voor) de werkwijze; schoolbesturen hebben zeggenschap over de aanwezigheid van SAW-teamleden op scholen, hetgeen een randvoorwaarde is voor een effectieve inzet van de werkwijze.

Samenwerking school – WIJ Groningen (inhoud werkwijze)

De visie achter de werkwijze, het lonkend perspectief, is dat MBO-studenten op een prettige plek kunnen wonen, zodat zij ruimte ervaren om zich op hun studie te richten en naar school te gaan. Hiervoor is het nodig dat alle betrokken stakeholders er aan bijdragen dat er samen met de MBO studenten zonder obstakels routes worden bewandeld die hen helpen te voorkomen dat huisvestingsproblemen leiden tot hun schooluitval. Binnen het SAW-team zijn er twee Aandachtsfunctionarissen Huisvesting. Zij werken eraan dat zowel zij als de andere SAW-teamleden en BAT medewerkers die op scholen actief zijn, de jongeren praktisch inzicht kunnen bieden in de huisvestings- en financiële mogelijkheden en de weg kunnen wijzen langs de daarbij betrokken instanties (routekaarten). Het verstrekkender doel is het helpen realiseren van een prettige, veilige leefwereld door het analyseren van de leefplekken en de identiteitsvorming van een jongere. Om dit te realiseren investeren de Aandachtsfunctionarissen Huisvesting actief in grenzenwerk, zowel binnen het eigen SAW-team, als in de communicatie en samenwerking met andere interne en externe stakeholders. Concreet bestaat dit uit het werken aan de volgende activiteiten:

- 'Ik maak tijd in ons team om met elkaar stil te staan bij huisvestingsvraagstukken van MBO-studenten en deze vaker te bespreken.'
- 'Ik zorg dat het team meer actuele kennis heeft van routes en mogelijkheden voor huisvestingsvragen van MBO-studenten.'
- 'Ik zorg er actief voor dat MBO-studenten ons beter weten te vinden met hun huisvestingsvragen op hun scholen.'
- 'Ik draag eraan bij dat meer MBO-studenten zich tijdig inschrijven en/of beschikken over een geldige inschrijving bij woningcorporaties en/of kamerverhuurbedrijven zodat zij meer kans maken op passende huisvesting.'
- 'Ik informeer de BAT medewerkers over het belang van passende huisvesting voor de student en vroeg signalering van problemen op dit gebied en de preventieve rol van SAW hierin.'
- 'Ik informeer de WIJ teams en de sociale teams over de risico's van huisvestingsproblemen bij studenten en de oplossingsroutes, zodat we elkaar sneller weten te vinden ter voorkoming van dreigende schooluitval.'

- 'Ik zorg voor een passende toeleiding naar Kamers met Kansen⁸ of naar een andere passende ondersteuning bij huisvesting voor studenten zodat zij sneller onderdak en begeleiding krijgen.'
- 'Bij uitvoeringsknelpunten informeer ik mijn manager zodat zij dit kan meenemen in beleidsoverleg met de gemeente.'

Dit grenzenwerk wordt ondersteund door en aangevuld met de volgende laagdrempelige hulpmiddelen die de aandachtfunctionarissen Huisvesting actief verspreiden en onderhouden:

- Routekaart Huisvesting en de brede verspreiding en periodieke update daarvan (bijlage 1);
- Routekaart Financiën (bijlage 2);
- '3 vragen'-kaart rond huisvesting voor generiek gebruik in verschillende typen intakes; Het gaat om drie signaleringsvragen die in contact met de studenten worden uitgevraagd (bijlage 3).
- Plekkenkaart met het H&P denk- en werkkader (opgenomen op de achterkant van de '3 vragen'-kaart, zie bijlage 4). De standaardvragen over huisvesting tijdens een intake kunnen leiden tot een verdiepend gesprek met een SAW-teamlid. Het tekenen van een Plekkenkaart in dit verdiepende gesprek werkt goed bij jongeren.
- Geanonimiseerde registratie van antwoorden voor monitoring huisvestingsprobleem MBO-jongeren (nog niet op reguliere basis ingevoerd);

Implementatiefasen (invoering werkwijze)

Implementatiefase	Change Path Model
1. Bewustwording noodzaak van en mogelijkheid tot verandering	
Tijd maken in het SAW-team om met elkaar stil te staan bij huisvestingsvraagstukken van MBO-studenten en zorgen dat deze vaker worden besproken.	Identificeer veranderingsbehoefte en check en bevestig de problemen en kansen die er zijn mbv. informatie (interne, externe gegevens, perspectief initiatiefnemers).
Informatie zoeken over de grootte en aard van de huisvestingsproblematiek onder MBO-jongeren in de gemeente. Zorg dat het team meer actuele kennis heeft van routes en mogelijkheden voor huisvestingsvragen van MBO-studenten.	Formuleer de gap tussen de huidige situatie en de toekomstvisie. Zorg voor brede blootstelling aan de informatie en bewustwording van de gap.
Aandachtsfunctionarissen Huisvesting ontwikkelen een lonkend perspectief dat zij binnen de organisatie via verschillende kanalen, zoals de nieuwsbrief en intranet en ook bij bijeenkomsten met andere teams, onder de aandacht brengen.	Ontwikkel een krachtige veranderingsvisie. Verspreid de veranderingsvisie, demonstreer waarom die nodig is en gebruik daarbij meer communicatiekanalen.

⁸ <https://www.movisie.nl/sites/movisie.nl/files/2018-04/Kamers-met-Kansen.pdf>

2. Mobiliseren	
Betrokken stakeholders en hun rol in kaart brengen en afbakenen van de problematiek gegeven de grenzen van de gemeentelijke huisvestingsmogelijkheden (voorbeeld: voor studenten van buiten de gemeente Groningen die in Groningen stad studeren is er binnen de gemeente geen aanbod).	Vertaal de gewenste verandering naar bestaande structuren en systemen; hoe kun je die gebruiken om de visie te legitimeren en te implementeren?
Formuleren van het te behalen actiedoel per stakeholder.	Schat klimaat en invloedsverhoudingen in en hoe daaraan aan te passen; bouw coalitie.
<p>Initiatief nemen tot overleg met bij de huisvesting van MBO-studenten (in potentie) betrokken stakeholders, zoals woningbouwverenigingen, de studentenvakbond en kamer-projecten.</p> <p>Hen laten zien wat je doet en beoogt. Bespreken hoe je van elkaars ontwikkelingen rond de MBO-jongeren huisvesting op de hoogte kunt blijven en mee kunt praten over waar deze stakeholders voor deze doelgroep mee bezig zijn in de gemeente.</p>	Communiceer de veranderingsbehoefte organisatiebreed, manage ondertussen de reacties en zet stappen voorwaarts.
Met een praktijkbegeleider wordt regelmatig overlegd over voortgang op de gestelde doelen en hoe een volgende stap te realiseren.	Maak actief gebruik van de change agent(s) (bijvoorbeeld persoonlijkheid/competenties/middelen/netwerk)
3. Versnellen	
In de gemeente zijn een aantal MBO-scholen. De Aandachtsfunctionarissen kunnen de hulpmiddelen relatief makkelijk verspreiden en toelichten op de scholen waar zij zelf als WIJ-vertegenwoordiger werkzaam zijn. Daarnaast vergt het extra tijd en aandacht investeren om het ook op de scholen waar hun collega SAW-teamleden actief zijn ingevoerd te krijgen.	Blijf pro-actief je hand uitsteken om iedereen te betrekken, in te zetten en te empoweren. Help ze te ontwikkelen wat nodig is, bijvoorbeeld nieuwe denkwijzen.
Het begon als project, maar moet niet persoons- en projectafhankelijk blijven. Dus wordt binnen het SAW-team de formele rol van aandachtsfunctionaris Huisvesting gecreëerd die leden in hun takenpakket kunnen hebben. In verband met de continuïteit moeten twee SAW-teamleden deze rol in hun takenpakket hebben.	Gebruik technieken en tools om momentum op te bouwen, versnel dan en consolideer steeds de gerealiseerde voortgang.
De werkwijze en ontwikkelde tools worden binnen heel WIJ Groningen gecommuniceerd (o.a. nieuwsbrief) zodat ook gebiedsteams die met jongeren huisvestingsvraagstukken te maken krijgen, deze kunnen gebruiken (intranet) en weten dat ze kunnen verwijzen naar en consult in kunnen roepen van de Aandachtsfunctionarissen.	Manage de transitie; vier zowel de kleine overwinningen als ook de mijlpalen op het langere, moeilijker pad.

4. Institutionaliseren

<p>Twee 'Aandachtsfunctionarissen Huisvesting' zijn eigenaar van de ontwikkelde tools. Deze tools worden periodiek ge-update passend bij en mogelijke geïntegreerd met de halfjaarlijkse en jaarlijkse beleidsrapportage cyclus van WIJ Groningen.</p>	<p>Meet de veranderingen en effecten periodiek; maak aanpassingen waar nodig en monitor de risico's.</p>
<p>Huisvesting is een vast agendapunt in het SAW-overleg. De SAW-teamleden worden gestimuleerd te zorgen dat het ook een vast agendapunt van BAT-medewerkers op de individuele scholen wordt.</p> <p>Het plan is ook '3 vragen'-kaarten te ontwikkelen voor de andere leefgebieden van jongeren en daarvan een handzame waaier te maken die alle SAW-teams, BAT-medewerkers en WIJ-team medewerkers er makkelijk bij kunnen pakken.</p>	<p>Ontwikkel de benodigde nieuwe structuren, systemen, procedures en vaardigheden en maak er actief gebruik van.</p>

Activiteitensysteem

De werkwijze bestaat uit activiteiten op drie lagen (Figuur 2): zelfsturing aandachtfunctionarissen Huisvesting binnen het SAW team; collectieve preventie; en ondersteuning individuele jongeren. De drie lagen voeden en versterken elkaar. Hieronder wordt elke laag toegelicht.

Zelfsturing Aandachtsfunctionarissen Huisvesting binnen SAW (Laag I)

Hieronder vallen de volgende activiteiten:

WIJ-medewerkers van het 'School als Wijk'-team werken als vaste contactpersonen op een MBO school voor een aantal uren per week. Twee SAW-teamleden (met oog op continuïteit en gezamenlijk leren) krijgen huisvestingsproblematiek in de portefeuille.

Deze zogenaamde Aandachtsfunctionarissen Huisvesting zijn verantwoordelijk zijn voor de werkwijze en voor het verspreiden, toegankelijk en up-to-date houden van de daarbij behorende set hulpmiddelen.

De Aandachtsfunctionarissen stellen gezamenlijk een doel op per stakeholder dat bijdraagt aan de visie (het lonkend perspectief), reflecteren op de voortgang en spreken onderweg individuele actiepunten af.

Collectieve preventie (Laag II)

Hieronder vallen de volgende activiteiten:

- Zorgen dat bij elk type intake van een jongeren standaard drie vragen (bijlage 3) over huisvesting worden gesteld (vroegsignalering):
 - i. Intake school bij aanmelding van een jongere
 - ii. Intake school door adviesteam / zorgcoördinator (BAT)
 - iii. Intake jongere door een SAW-teamlid
 - iv. Intake door een WIJ-team medewerker
- Geanonimiseerde registratie antwoorden van individuele MBO-jongeren op de '3 vragen'-kaarten voor het monitoren van de problematiek op collectief niveau.
- Terugkoppeling van deze collectieve monitoring naar het SAW-overleg en eventueel agendering bij relevante netwerkpartners, zoals WerkPro.
- Bewerkstelligen van verbindingen in het zorgnetwerk door middel van advies en vragen om consultatie van andere professionals (collega's wijkteams, BAT medewerkers op scholen) en van jongeren zelf.
- Huisvesting als vast agendapunt op het SAW-overleg, zodat elke keer wordt gekeken of er iets in te brengen of te bespreken valt.
- Bewustwording stimuleren van en kennis ophalen bij netwerkpartners.

Ondersteuning individuele MBO-jongeren (Laag III)

Hieronder vallen de volgende activiteiten:

- Het signaleren van vragen rond en problemen met huisvesting door bij elke intake zelf de '3 vragen'-kaart af te nemen (bijlage 3).
- Bij signalering van een mogelijk huisvestingsprobleem het waar nodig doen van aanvullend onderzoek.
- Het samen met de jongere analyseren van diens situatie. Hierbij kan Home & Placemaking (bijlage 4) worden ingezet als hulpmiddel. Het tekenen van een Plekkenkaart met de jongere kan helpen om uit te vinden waardoor/-van de jongere in beweging komt. De Plekkenkaart wordt getekend aan de hand van vragen vanuit drie perspectieven (vroeger – nu – straks).
- Afstemming met de zorgcoördinator / adviesteams op school over aan de woonsituatie gerelateerde problemen bij een jongere.
- Wanneer er sprake blijkt te zijn van huisvestingsproblematiek, de jongere duidelijkheid bieden aan de hand van de Routekaarten 'Huisvesting' en 'Financiën' (bijlagen 1 en 2). Het gesprek met de jongere aangaan en verwachtingen waar nodig bijstellen.
- Gezamenlijk komen tot een plan met acties en doelen voor de jongere.
- Eventueel toetsing voor toeleiding Kamers met kansen en indien passend jongeren toeleiden naar 'Kamers met Kansen', dat als vangnet dient in de gemeente Groningen.

Figuur 2:
Activiteitensysteem
'Wonen MBO-jongeren'.

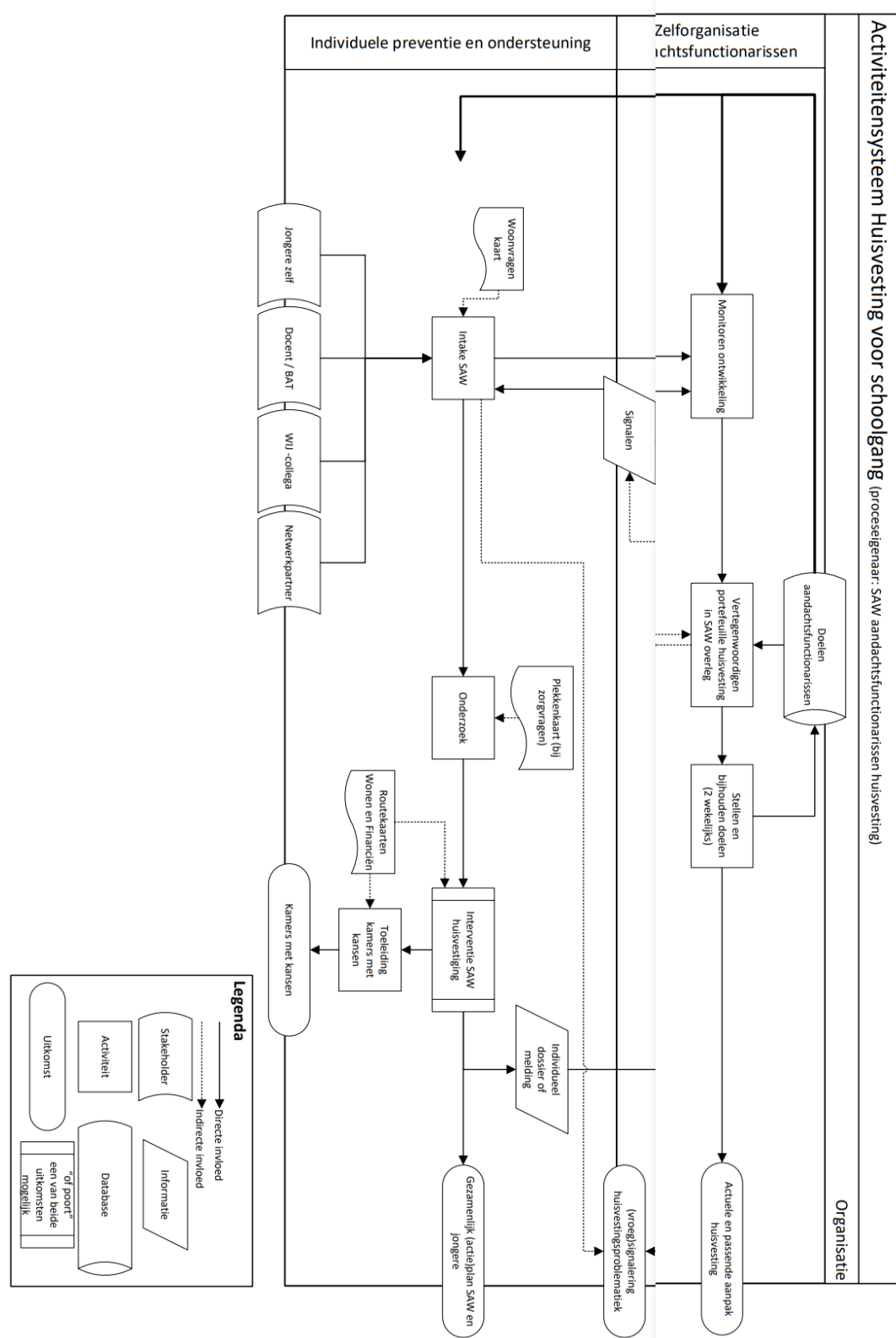
Samenvatting werkzame elementen

In de ervaring van de baanbrekende professionals en hun begeleider zijn de volgende randvoorwaarden en ingrediënten essentieel voor de effectiviteit van de werkwijze:

- een vangnet woningen/wonen in de gemeente Groningen voor MBO-studenten;
- een 'School als wijk'-team dat elke MBO-school in de provincie en stad Groningen dekt;
- Huisvesting als vast agendapunt op het SAW-overleg, aangezwengeld door

portefeuillehouders;

- door rustig in kaart brengen en gesprek vanuit H&P gedachtengoed ontstaat al veel duidelijkheid en voelt de jongere zich geholpen;
- enkele praktische, up-to-date, toegankelijke hulpmiddelen die elke hulpverlener er makkelijk bij kan pakken;
- De routekaarten zijn ook zelfstandig bruikbaar door jongeren zelf (bijlagen 1 en 2).



Tot nu toe ervaren impact van de werkwijze

1) Er is een eenduidiger toeleidingstraject naar Kamers met Kansen (huisvesting met begeleiding) bij alle MBO-scholen in Groningen door een vaste actor, School als Wijk (SAW). Alle SAW-teamleden kunnen dat doen. Kamers met Kansen beslist over de toelating, maar SAW leidt vanuit het onderwijs toe en toetst aan de hand van een transparant stroomschema. Eerst stond Kamers met Kansen helemaal op zichzelf en was er geen eenduidige toeleiding. *“...uit de meeste praktijkvoorbeelden komt naar voren dat er vooraf een screening plaatsvindt -al dan niet aan de hand van het stroomschema- of iemand past binnen een traject Kamers met Kansen. Bij twijfel hierover vindt ook altijd vooroverleg plaats met de coördinator van KmK. Praktijkvoorbeeld 4 laat zien dat hierin ook ruimte is om maatwerk te leveren. De toeleiding route loopt nu standaard via SAW.”*

2) Er werd (te) veel doorverwezen naar Kamers met Kansen. Nu wordt door de SAW-teamleden bewuster en meer systematisch naar de criteria voor verschillende routes en de wenselijkheid en haalbaarheid ervan gekeken aan de hand van het gedeelde stroomschema, dat regelmatig en breed onder de aandacht wordt gebracht door twee SAW-teamleden die het onderhouden en collega's daarin waar nodig adviseren. *“...doordat nu standaard de toeleiding via SAW loopt, vindt er vooraf een goede screening plaats en leidt dit ook naar andere vormen van huisvesting (gebruik stroomschema). Een aanmelding bij KmK moet ook altijd gepaard gaan met een onderbouwing van de vraag.”*

3) Huisvestingsadviezen zijn beter onderbouwd en de verwachtingen van MBO-jongeren kunnen nu met een transparant middel worden bijgestuurd. Een SAW-teamlid ervaart dat dit effectief is: *“Negen van de tien gesprekken zijn van die aard en dat helpt dan ook zo! Daar zijn ze zo bij gebaat.”* Aan de hand van het stroomschema neem je iemand mee in de (on-)mogelijkheden; samen met de MBO-student maak je een pas op de plaats: Wat is je vraag; wat is er dan aan de hand; wat is er mogelijk? Het rustig samen in kaart brengen wordt door het stroomschema ondersteund. Zoals een praktijkbegeleider uitlegt: *“Essentieel is een goede analyse van het probleem. Er moet naast een huisvestingsvraag ook altijd een begeleidingsvraag zijn om in aanmerking te komen voor KmK.”*

4) We hebben geen registraties waarmee we het succes van onze werkwijze kunnen demonstreren. Binnen WIJ Groningen, en daarbinnen School als Wijk, wordt geregistreerd op hoofdvraag en op bijkomende vragen/problematiek van jongeren die met een hulpvraag komen. In het algemeen ziet men dat er *“net iets meer meiden dan jongens gebruik maken van SAW, maar de percentages liggen dicht bij elkaar (in 2020 was dit 53% om 47%)”*. Deze studenten nemen ofwel uit zichzelf contact op met de SAW-er op hun MBO-school, of worden verwezen door de mentor of SLB'er van de school. De Groningse MBO-studenten hebben veelal geen WIJ dossier. Van studenten uit omliggende gemeenten die via SAW werden ondersteund is onbekend of zij eerder al hulpverleningscontact hebben gehad. Bij de MBO-studenten maken huisvestingsvragen een kleine 10% uit van het totaal aan hulpvragen. Uit de registratie komt naar voren dat in 2020 er 136 keer sprake was van een vraag op het gebied van huisvesting. In 2021 werd in totaal zelfs 175 keer een vraag op het gebied van huisvesting geregistreerd bij deze jongeren. De aantallen laten vooral zien dat de problematiek voldoende relevant is om tot meer eenvoud en samenhang te komen in de werkwijze.

Voorbeeldcasuïstiek van gerealiseerde impact

Om de kritieke, werkzame elementen en de uitdagingen van deze werkwijze beter te belichten en demonstreren, volgen hieronder een aantal korte, anonieme praktijkvoorbeelden, waarin de toegevoegde waarde van deze werkwijze voor jongeren naar voren komt.

Praktijkvoorbeeld 1

Ik heb vorig schooljaar vrij lang een jongen begeleid die een MBO opleiding volgde. Hij is hier helaas uitgevallen. Het ging daarnaast al lange tijd slecht bij hem thuis. Deze student woonde nog bij zijn ouders en had vaak ruzie met zijn vader. Bij conflicten zette zijn vader hem regelmatig uit huis, waardoor de student moest verblijven bij familie en vrienden. Moeder stond tussen vader en student in en vond dit (terecht) een hele lastige positie.

Toen het op school opnieuw slecht met hem ging (voordat hij besloot te stoppen met zijn opleiding), heb ik het stroomschema wonen erbij gepakt. Duidelijk was dat hij op korte termijn niks zou kunnen gaan vinden op de particuliere/reguliere markt voor huurwoningen/kamers. Bovendien was het een jongen waarvan ik inschatte dat hij wel structurele ondersteuning zou kunnen gebruiken. Hij blowde veel en had geen idee wat hij zou willen doen nadat hij was gestopt met zijn opleiding.

Ik heb vervolgens contact opgenomen met de coördinator van Kamers met Kansen en heb de situatie van deze student besproken. Zij gaf vervolgens aan dat deze student contact met haar op mocht nemen om zodoende een afspraak in te plannen. Tevens gebruikt zij dit moment altijd als interessepeiling om te kijken hoe hoog de nood bij de student zelf is. Gelukkig nam mijn student dezelfde dag nog contact met haar op. Ik ben meegegaan naar het kennismakingsgesprek bij Kamers met Kansen. Doordat er ook net een kamer vrij zou komen, kreeg mijn student een week of 3 later een kamer toegewezen met ondersteuning.

Praktijkvoorbeeld 2

Betreft een meisje dat samen met haar moeder woont. Haar vader woont in het buitenland. Ze had problemen in de relatie met haar moeder. Hierdoor sliep zij erg slecht, wat hoofdpijn veroorzaakte. Ze had van huis uit niet geleerd om voor zichzelf te zorgen. Daardoor vond ze het ook moeilijk om keuzes te maken en voor zichzelf op te komen. Op school deed ze het best goed, maar het was moeilijk voor haar om school vol te houden vanwege het slaaptekort. Om schooluitval te voorkomen is zij ingestroomd bij Kamers met Kansen. Hier kreeg ze de ruimte om te experimenteren met het maken van keuzes en het opkomen voor zichzelf. Daarbij ervaart ze rust en leert ze de vaardigheden om zelfstandig te wonen. Het heeft een positief effect gehad op de relatie met haar moeder. Het contact is nu meer ontspannen. Daarbij heeft ze haar diploma behaald en heeft ze besloten om verder te studeren. Het heeft haar erg goed gedaan, vertelde ze me onlangs.

Praktijkvoorbeeld 3

Niet alleen ikzelf, maar ook de stagiaires van het School als Wijk team, maken vaak gebruik van de Routekaart Huisvesting. Het is een erg bruikbaar document om met studenten langs te lopen, om na te gaan of de studenten alle mogelijkheden hebben benut.

Praktijkvoorbeeld 4

Student kan niet meer thuis wonen, heeft steeds ruzie en het contact met ouders wordt daardoor steeds slechter. Maar student is nog geen 18, dus komt eigenlijk niet voor Kamers met Kansen in aanmerking. Ouders zien en merken ook dat het helemaal niet meer gaat thuis. We hebben met zijn allen gesprekken over de voordelen van het uit huis gaan. Ouders willen financieel wel ondersteunen. Uiteindelijk gaat Kamers met Kansen akkoord. Student kan al vrij snel een kamer krijgen. Hij vindt het erg spannend, omdat het voor het eerst zelfstandig is. Er wordt een begeleidingsplan opgesteld, waar hij veel houvast aan heeft. Hij voelt zich al snel sterker en zijn zelfvertrouwen groeit. Mede hierdoor loopt het contact met ouders steeds beter en gaat het nu zelfs goed. Student is doorgestroomd naar een studio. Zijn studie gaat, sinds hij uit huis is, ook stukken beter.

Praktijkvoorbeeld 5

Studente heeft een relatie die niet goed loopt en het gaat met haar zelf ook niet goed. Ze heeft een enorm hulpverleningsverleden, wat niet altijd even goed is verlopen en staat daardoor erg wantrouwig tegenover hulpverlening. De intake bij Kamers met Kansen loopt in eerste instantie ook niet vlekkeloos, maar er komt een tweede intake die een stuk beter gaat. Student is in gaan zien dat het ook belangrijk is voor haar toekomst om een eigen plek te hebben en om te leren zelfstandig te worden. Uiteindelijk krijgt ze een kamer in het studentenhuis van Kamers met Kansen en stroomt ze door naar een studio. Het gaat met ups en downs. Maar doordat ze nu een eigen plek heeft, staat ze ervoor open om hier doorheen te gaan en heeft ze nu hulpverlening wat haar heel erg goed doet.

Praktijkvoorbeeld 6

Een teamlid van SAW heeft een student besproken met de coördinator van Kamers met Kansen. Het gesprek verliep goed en de student past in het profiel. Er wordt afgesproken dat de aanmelding kan worden doorgezet. Op het moment dat de student en coördinator contact zullen hebben, geeft de student naar het SAW-teamlid aan dat ze liever toch een plek zoekt voor haarzelf en haar vriend.

Contactpersonen

Naam: Thea van den Berg

Functie: Praktijkbegeleider en coach WIJ Groningen

Emailadres: thea.van.den.berg@wij.groningen.nl

Telefoonnummer: +31 6 55 47 08 26

Naam: Ieke Ploeger

Functie: Programmamedewerker Stedelijke Teams & Projectleider OJG

Emailadres: ieke.ploeger@wij.groningen.nl

Telefoonnummer: +31 6 31 79 68 82

Gehanteerde begrippen

School Als Wijk (SAW)⁹: Een op de school als leefplek gericht team binnen WIJ Groningen. De school wordt gezien als een essentiële leefplek (een 'wijk') van een jongere. Dit maakt school een belangrijke plek om als fijne plek te ervaren.

Kamers met Kansen¹⁰: Een project om meer MBO-studenten de kans te geven om op kamers te gaan.

BAT team: de Begeleidings- en Advies medewerkers op een MBO-school.

MBO: Middelbaar Beroeps Onderwijs

Plekkenkaart: Een concept uit de Home & Placemaking benadering van Lettinga et al.. Een kaart waarop jongeren kunnen aangeven welke plekken belangrijk voor de jongere zijn (Verleden - heden - toekomst). Zie bijlage 4.

SLB: Studie Loopbaan Begeleider

Referenties

Checkland, P., Scholes, J., & Checkland, P. (1990). Soft systems methodology in action (Vol. 7). Chichester: Wiley.

Home & Place Making. (z.d.). Home & Placemaking. <https://homeplacemaking.nl/>

Lettinga, A., Slagter, M., Merkelijn, E., & Meijering, L. (2021). Werken vanuit plekken in het echte leven. TSG-Tijdschrift voor gezondheidswetenschappen, 99(1), 30-35.

Cawsey, T. F., Deszca, G., & Ingols, C. A. (2015). Organizational Change: An Action-Oriented Toolkit (3de editie). SAGE Publications, Inc.

McNiff, J. (2016). You and your action research project. London: Routledge.

⁹ <https://wij.groningen.nl/wij-teams/school-als-wijk/>

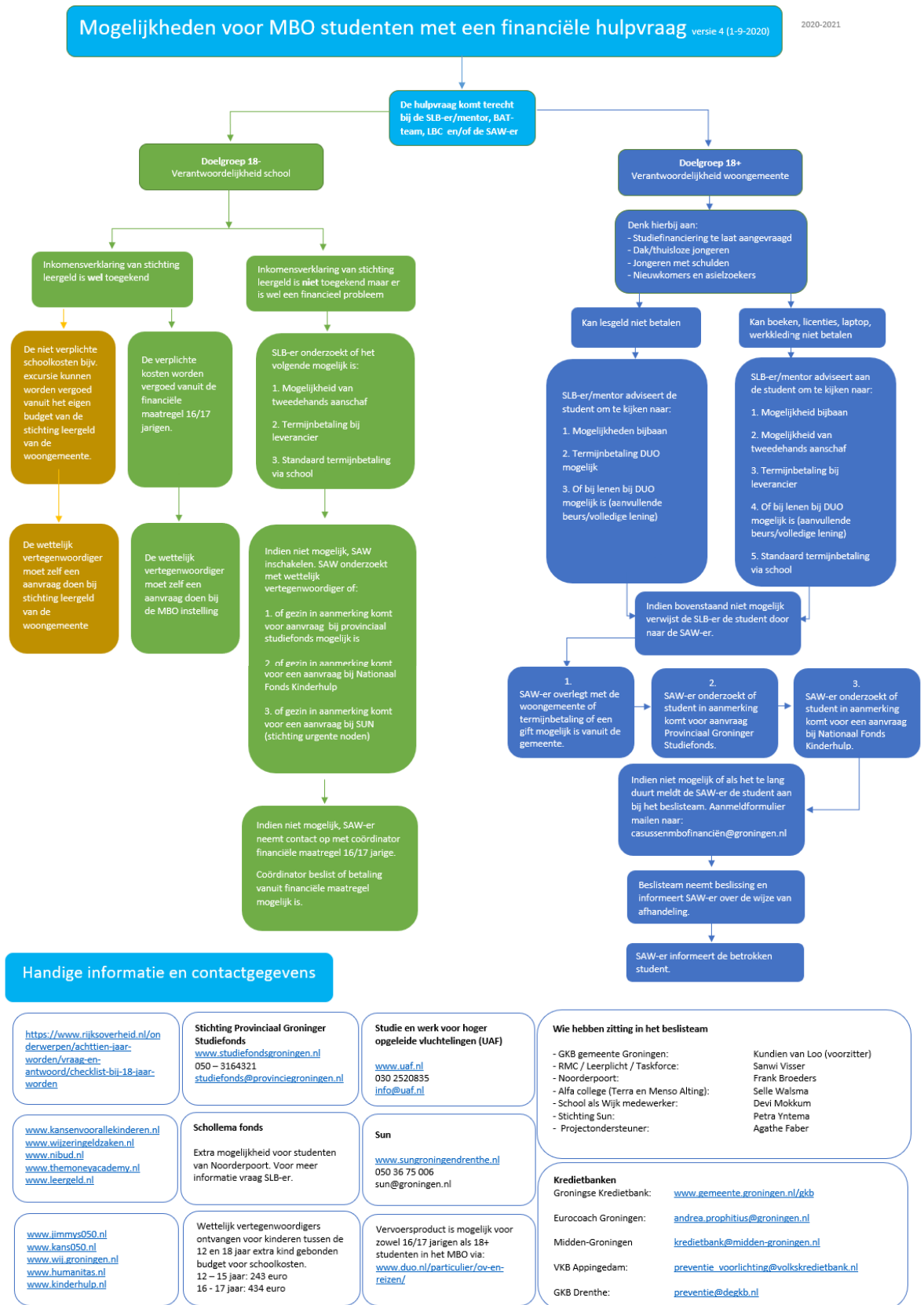
¹⁰ <https://www.movisie.nl/sites/movisie.nl/files/2018-04/Kamers-met-Kansen.pdf>

Bijlagen

Bijlage 1: Routekaart Huisvesting



Bijlage 2: Routekaart Financiën



Bijlage 3: Woonkaart



WOONKAART

school als wijk

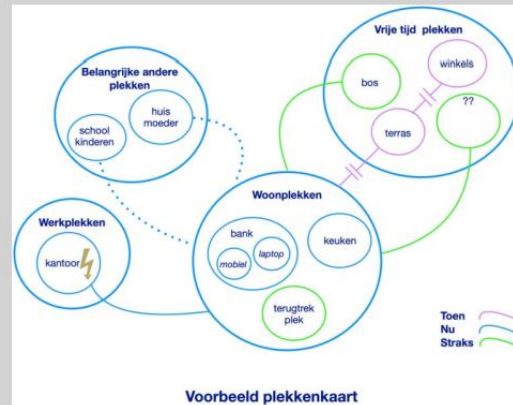
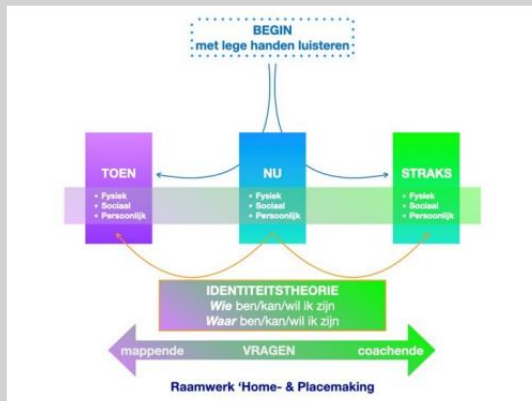
Voor meer informatie zie routekaart wonen en routekaart financiën

Bijlage 4: Plekkenkaart

WU GRONINGEN

PLEKKENKAART school als wijk

- **Eerst met lege handen luisteren**
- **Fysiek, sociaal en persoonlijk thuis**
- **'Place mapping; verbinden van plekken 'nu' en 'toen' en 'straks'**



www.homeplacemaking.nl